

森 報

～須崎地区森林組合広報～

- 02 組合長就任の挨拶
- 03 副組合長就任の挨拶
- 04 木工教室を開催
- 06 環境先進企業との協働の森づくり事業
- 08 ～機械化への取組み～ シリーズ第1回目
- 10 須崎地区森林組合の安全活動が同業界で役立っています！ 他
- 11 搬出間伐に対する新しい補助制度が出来ました！ 他
- 12 再造林に関する補助金のお知らせ 他

JForest

須崎地区森林組合

組合長就任の挨拶

**誠実な、組合事業を通じて
組合員に地域社会に貢献する。**



細木啓延

この度、6月の総代会後の緊急理事会において、代表理事に選任され就任致しました細木啓延です。歴代組合長は、大変厳しい林業情勢の中、当森林組合発展に多大な貢献をされましたことに敬意を表します。前組合長の志を引継ぎ、経営理念にもありますように、「誠実な、組合事業を通じて

組合員に地域社会に貢献する。」より良い組合となるよう全力投球する覚悟ですの

でよろしくお願い致します。さて、平成26年度は全額を社会保障に充て、財政健全化を図る目的で、消費税が17年ぶりに5%から8%に引き上げられ、また、8月には度重なる台風や前線の影響で、西日本各地を記録的な豪雨が襲い、広島市などで大規模な土砂崩れや土石流が発生致しました。森林組合管内においても、間伐が遅れており、地球温暖化対策、水源涵養等公益的機能、土砂流出災害が起りにくいような適正な間伐をしていく必要が有りま

副組合長就任の挨拶

**地域や関係者の皆様から
信頼していただける組合作りに
日々努力する。**

大崎 稔



本年、7月7日の理事会において、副組合長に選任いただきました大崎稔です。

平成22年、理事就任以来、微力ながら組合の運営に係わらせて頂いておりましたが、この度、副組合長としての重責を担うにあたり、大変、身の引き締まる思いであります。

森林組合並びに林業を取り巻く環境は一定明るい光は見えつつあるものの、まだまだ、きびしい状況であります。そのような中ではあります。管内において永年基幹産業であります林業の振興に力を入れると共に、組合経営の安定化はもちろんのこと、地域や関係者の皆様から信頼していただける組合作りに日々努力する覚悟でございます。

組合員の皆様並びに関係各位の皆様のご指導、ご鞭撻の程、よろしくお願いいたします。

す。

今年度、高知おとよ製材の生産量も10万立方のフル操業になります。また、木質バイオマス発電所も宿毛市と高知市で操業されており、CLT合板の生産工場も計画されております。林業界にとっては、増産に

向けこの上ない追い風が吹いております。この追い風を背に今後の木材価格の上昇に期待をし施業を行っていきたいと思っています。

当組合も組合員の方々に、誠意ある施業、安全な作業を目指し、中期経営計画に沿った経費節減、雇用

拡大、人材育成、資本整備を重点目標として、森林組合の本来の使命でもある森林保全、整備に重点を置き取り組んでいきますので、若輩者ではございますが、組合員の皆様のご指導、応援、ご協力のほど、よろしくお願い致します。

須崎地区森林組合役員名簿

名	氏	別	区	地	職	役
延	細木	町	佐	中	代表理事	組合長
稔	大崎	市	須	須	副組合長	
彦	久保文	市	須	須	理事	
男	津野正	市	須	須	理事	
彰	鍋島	市	須	須	理事	
男	原悦	町	佐	中	理事	
一	黒原美	町	佐	中	理事	
雄	南部昭	町	佐	中	理事	
行	高橋信	町	野	津	理事	
寛	大崎	町	野	津	理事	
郎	森岡雄二	市	佐	土	理事	
志	政岡博	町	佐	中	代表監事	
男	松浦土佐	市	須	須	監事	
男	田部一	町	野	津	監事	

※平成27年6月24日総代会で役員の改選があり、承認された新役員です。

退任のご挨拶

北澤利文

平成27年6月24日付けで組合長を退任致しました。在任中は皆様方へ何かとお世話になりました。遂行できました事厚くお礼申し上げます。

私は昭和48年須崎市森林組合に採用され、昭和51年5月1日、広域合併で須崎地区森林組合職員となりました。

平成19年理事参事、平成21年9月から組合長を拝命し足掛け42年間お世話になりました。この間、間違いや指導不足等、多々あったかと思いますが、お許し願いたいと思っております。

又、忘れられない事もありました。須崎林研グループの代表で、県森林局主催の意見交換会に臨

み、木馬道の改修（現在のミニ二作業道）を提案し、翌々年早速に予算化していただき、少しは自伐林家の後押しが出来たかと思えます。さらには平成21年に中土佐町立久礼中学校新築工事への木材供給事業、翌年には、NTTドコモより販売されたヒノキ製携帯電話への原料納入事業等に取り組

むことが出来ました。これも組合員及び関係機関の皆さまのご協力あつてのことと厚くお礼申し上げます。森林組合は離れますが、森林、林業は私のライフワークであり、今後におきましても微力ながら協力、応援していくことをお約束してお礼の言葉と致します。ありがとうございました。



北澤前組合長が

高知県産業技術功労

表彰を受賞

平成26年度の高知県産業技術功労表彰があり、林業部門で北澤前組合長が受賞いたしました。



みんなの
できたよ

木工

教室 を 開催



よう見てみ?



うまい
うまい!



平成27年8月9日(日)に木工教室を開催致しました。今年は天気も良く快晴になり、約200人の参加がありました。皆さん親子で協力しあい作品を完成させ、一人一人個性のある作品ができていたと思います。来年以降は新たなイベントを考え、さらに親子で楽しめる面白いものにしていきたいと思っています。



慎重に...



名作の予感



お母さんもやるねー!



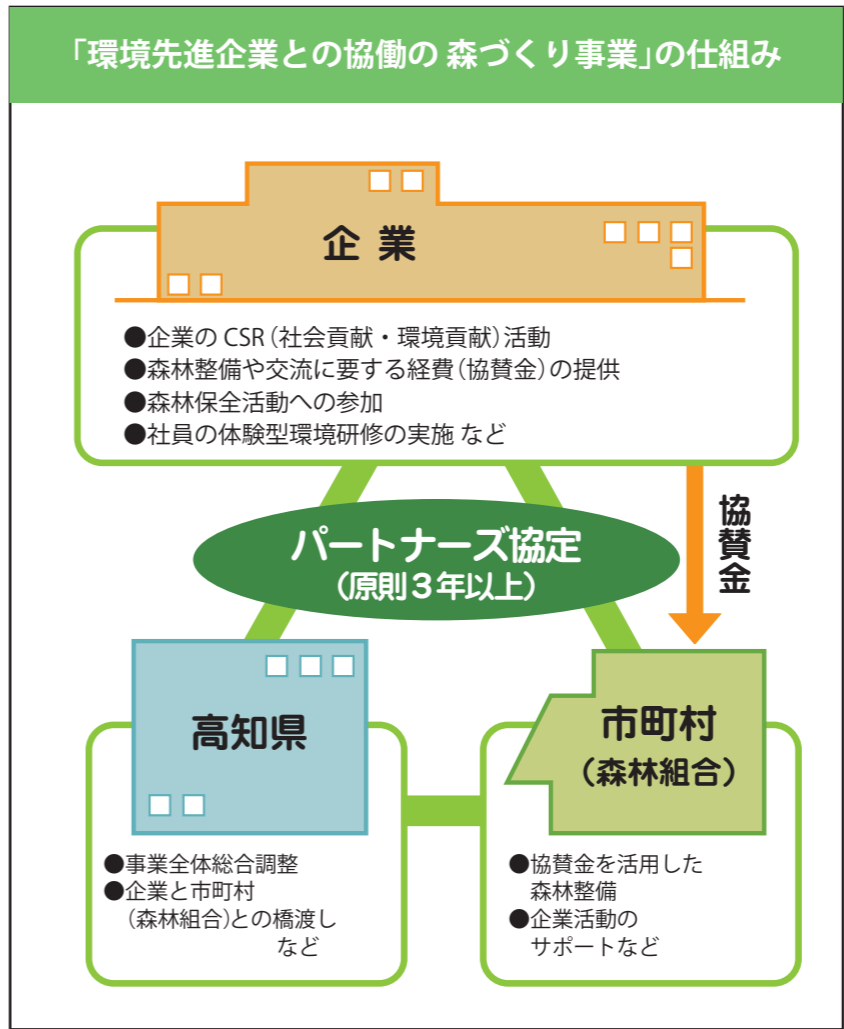
ふむふむ...





ご存じですか!? 環境先進企業との 協働の森づくり事業

高知県では平成17年度から『協働の森づくり事業』をスタートさせました。これは環境先進企業・高知県・市町村（森林組合）の間で「協働の森パートナーズ協定」を締結することにより、「森林の再生」と「交流の促進」を行う事が目的です。
須崎地区森林組合管内でも5つの協働の森があり環境先進企業による森づくりが行われています。



5つの協働の森



住友大阪セメント株式会社
『住友大阪セメント～須崎 未来を拓く森～』
協定面積：33,542ha
【対象】
須崎市市有林及び須崎地区森林組合管理林
※須崎地区森林組合の所管する森林で、他の企業等の支援対象となっている森林は除く。



富士通株式会社
『富士通グループ中土佐 黒潮の森』
協定面積：約 133ha
【対象】
中土佐町町有林



一般社団法人 more trees
『モア・トゥリーズの森』
協定面積：110,86ha
【対象】
須崎地区森林組合管理林



福島ミドリ安全株式会社
『龍馬の森 (RYOMA FOREST)』
協定面積：約 23ha
【対象】
津野町町有林



高知トヨペット株式会社
『高知トヨペットの森』
協定面積：約 20ha
【対象】
土佐市市有林 (民有地含む)

この協定森林内では企業の従業員様や従業員ご家族を対象とした間伐体験等のイベントを毎年行っている所もあり、須崎地区森林組合は指導員として協力しています。ここでは各交流活動を紹介いたします。

●須崎市大谷にある『住友大阪セメント』～須崎 未来を拓く森～では毎年、住友大阪セメント株式会社・高知県・須崎市・地元市民・須崎地区森林組合による間伐体験交流活動を行っています。



活動当日は住友大阪セメント株式会社従業員様を主体に間伐を実施し『森林の再生』に取り組んでいます。
※平成26年秋に予定していた交流活動は台風の影響により中止となりました。



写真は平成25年度実施の物です。



●中土佐町と富士通株式会社では社員家族による環境ツアーを毎年実施しておりそのツアーの中で協働の森における間伐体験を行っています。



平成27年度は7月25日に環境ツアーを行い、富士通グループ社員家族・中土佐町・高知県・須崎地区森林組合の総勢49名により間伐体験を実施しました。のこぎりでの大変な作業の為、子供達はすぐ疲れてあきてしまうのではと思いきや、最初から最後まで元気に作業をしていました。中には『早く交代し



て!』というお子さんも。木が大きな音をたてながら倒れると拍手と歓声が起こっていました。間伐作業後には黒潮本陣へ移動し昼食と温泉を楽しみました。



●平成27年5月22日に中土佐町内においてモア・トゥリーズとその支援企業による間伐体験が実施されました。みなさん当日朝に東京を出発され昼前に中土佐町に到着。大正市場で見学・昼食後、中土佐町内の中土佐町有林へ向かいました。足場の悪い中での作業なので悪戦苦闘するかと思いきや、みごとにノコさばきで



不良木を伐倒。伐倒時にはかかり木になることもなく狙った場所へ吸い込まれるようにきれいに倒れ大歓声が上がりました。
その後、須崎地区森林組合の架線集材現場に移動し、架線集材機や高性能林業機械を見学していただきました。

須崎地区森林組合ではこのように企業の皆さん・高知県・各管内市町・地域の方と協力し高知の森林(もり)が元気になるように活動を行っています。協働の森事業以外にも間伐体験実施や間伐指導員の派遣も出来ますので企業や個人、各学校の方などで森林体験や交流活動にご興味のある方は須崎地区森林組合までご連絡下さい。





高性能林業機械 ハーベスタ (伐倒造材機械)



Q

この機械は
どんな作業(仕事)を
するがぜよ？

A

従来チェーンソーで
やりよった立木の伐倒、
枝払い、玉切りらあの
各作業をこの1台で一貫
してやってくれるでっ！



ハーベスタの
動画をチェック！

従来の作業の流れ

1. 立木の伐倒

チェーンソーで
1本ずつ倒し
ます。



2. 枝払い

1つずつ枝を
切り払います。



3. 玉切り

出荷用に定尺を
計り丸太を切り
ます。

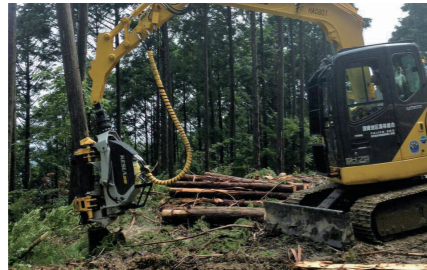


この作業がこの1台で『あっちゅうま！』

ハーベスタ導入後

1. 伐倒

立ち木を挿んで
切る！



2. 枝払い・玉切り

手元のコンピュー
ターで設定した長さ
に丸太を送り、定尺
にスパッと切断！
ついでに枝払いも！



次回特集はフェラーバンチャーザウルスロボ
を紹介します。

これからも当組合では『山主さんへ
の還元増大、地域林業の発展、山で働
く人達の収入等の充実』を目指して機
械化を進め、健全な森林を育んでいき
ます。

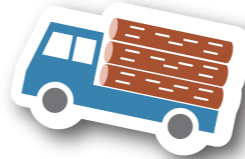
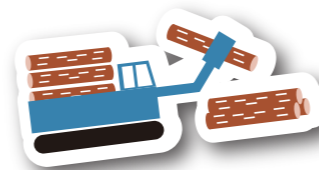
労働災害によるケガの休業は現場効
率・生産に大きく影響し、経営にも
大きな負担を掛けます。

チェーンソーでの伐倒作業に
よって起こる挟まれ・激突
などの重大災害の発生率も
グンと低下します！

現場の第一線で働く職員の
身体的負担が減り、効率よ
く生産量を増やせます。

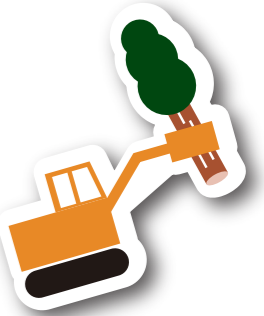
市場へ出荷する木材の1
日当たりの生産量が増大
します。
山主さんにお返しする木材代が増え
ます！(※出荷時の市場単価による)

ハーベスタ導入によって



近年の林業は機械化が進み、従来までのチェーンソーと人
力で行われていた、いわゆる3K(きつい、汚い、危険)の
作業をできるだけ減らした作業環境へと変わっています。
当森林組合も経営の状況、木材生産の見通し、担い手の
育成などを考慮しつつ機械化を行っています。
ここでは間伐した木材を山から出荷する、『搬出間伐』で
使用する林業機械をシリーズ化し紹介していきます。
第1回目は林業機械の中でも、『高性能林業機械』※1と言わ
れる中の一つである『ハーベスタ』を紹介いたします。
当組合では希望の方には現場見学なども行っていますので、
不明な点やご質問等あれば、いつでもお問い合わせくださ
い。

※1 2つ以上の作業を1つの機体で行える林業機械



今回紹介
するのは
こちら！



林業機械
ザっと見図！

須崎地区森林組合の安全活動が 同業界で役立っています！



当組合では事務所と現場が一丸となって、日頃の安全活動に取り組んでいます。その安全活動で集まった記録や実績は大切な資料となり、他の森林組合や同業者の方に発表できるほどになりました。発表する内容は現場での「ひやり・ハット」や、過去の事故の事例またはアドバイスです。こういった生の声はテキストや他の講習では聞くことができない緊張感溢れる内容です。

大切な仲間や同業者の方と同じようなケガや事故が起こらないようにみんなの声をそのまま伝え、「明日は我が身」だと思い、気をつけて仕事をしてもらえるよう、同じ目線で伝える事を意識しながら安全活動の後押しを行っています。

高知県下の新規林業従事者 「緑の雇用」



～自伐林家（個人林業家）、 ボランティア団体への呼びかけ～



幅広い年齢層の方が従事する林業。新規就労者の方はまず3年間に及ぶ研修を行います。当組合は、その研修の中で安全講習として半日～1日、安全活動への取り組みを講話しています。「安全の話は退屈や。ワシはこんな話や宿題をするためにこの業界に入ったつもりはないけどなあ。」と頭をポリポリかきながら受講される生徒さんもいます。

でもこうやって正直な話ができる関係を築くのも安全活動への第一歩。「気が付けば嫌イヤから始まっていた安全活動」なのです。

今年3月に行われた県主催の「小規模林業推進協議会」にて当組合の災害防止の取組を発表してきました。

この協議会には、大ベテランである個人林業家さんをはじめ、各地で活躍されている林業団体代表者の方々が参加していました。同じ山の仕事をする者同士ですが、各々仕事のスタイルや考え方の違いがハッキリ別れており、安全に対する考え方も違うため全体的に安全活動が定着するには、まだまだ道のりは長いと実感し協議会を終えた事でした。

経営陣の 理解と協力

安全教育を行うには大事な作業（生産）時間を使います。また災害防止対策品の購入には事業者負担も必要となります。このため安全活動を進めていくには経営陣の理解と協力が必要です。

当組合は理解ある経営陣の協力のもと、安全対策品の支給、月に一度の安全教育や安全パトロールを実施し、安全活動が定着しています。

今後この投資は生産率アップ、災害による多方面での損失や労災保険料ダウンに繋がり直接経営の数字に影響してきます。

従業者は事業者負担が当たり前で終わらず、0災害を目標とし安全作業の基で生産性の向上を図って行くことが、安全活動を定着させてきた当組合のこれからの目標です。

搬出間伐に対する 新しい補助制度が 出来ました！



平成27年度より須崎市・土佐市・中土佐町・津野町内で搬出間伐を実施すると搬出木材1㎡あたり2,000円の補助が受けられる制度が出来ました。（国庫補助事業の対象となる場合であり各市町の予算の範囲内での補助となります。）

これまでは須崎地区森林組合管内の一部の市町でしか受けられなかった制度ですが、人工林の成熟や国・県の木材自給率アップを目指した施策

に利用し多くの木材を山から

搬出し、所有者さんに少しでも多くお支払いできるよう取り組んでいきます。皆さんこれからはご自分の山のお金になる時代へと変わって行きますよ！

支払い例

1haの搬出間伐を行った場合
(1haあたり搬出量 35㎡)

▼

35㎡×2,000円=70,000円

▼

所有者さんへの支払い額
70,000円となります。

須崎地区森林組合の近年の平均実績では1haあたり約40㎡の木材を搬出しています。（地形やアクセスなどにより搬出数量は変わります）

搬出間伐を行った場合は右記金額にあわせ木材販売代金十国補助金から搬出間伐に係る事業費を差し引いた額をお支払いします。

この補助制度に関する問い合わせ先

須崎地区森林組合

TEL 0889-4310030

Café 風々 fufu オープンしました！



緑に囲まれた隠れ処的なくつろぎの空間



朝から元気が出るモーニングセット



豊富な食材を使った日替わりランチ

- 営業時間:AM7:00～17:00まで
- 定休日:火曜
- お問合せ先:Café 風々(フフ) Tel.0889-42-5129

再造林に関する 補助金のお知らせ



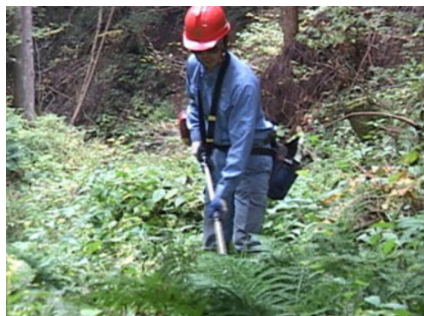
皆伐したあと、山をそのままにしている
ませんか。

近年、伐採したあと、山をそのままに
しておく方が多くなり斜面崩壊の原因な
ど大きな問題にもなっています。

現在、再造林について国・県から事業
費に対し90%の補助金が出ており、少な
い負担金で再造林することができます。

また、何十年後には木材を搬出し、
収入にも繋がっていきます。再造林後も
下刈や保育間伐などといった手入れが必
要ですがこの手入れにも補助金が出てお
り、当組合が責任を持って組合員さんの
山の手入れをさせて頂きます。

山を皆伐したい方や、皆伐したあと山
を放置している方、気になった方は気軽
に森林組合までお問合せ下さい。



※皆伐とは：すべての立木を切ること ※再造林とは：スギ・ヒノキ等の人工林を皆伐した後、植林を行うこと。



森林施業プランナーに 認定されました

森林施業プランナーとは、地域や地形に応じた路網設計や森林施業の方針を打ち出し事業収支を示した提案書を作成し、森林所有者に提示して合意形成と森林施業の集約化ができるものであり、そのための専門的能力が求められます。

また、森林経営計画を作成するために専門知識が必要なほか、組織的な取り組み体制の構築と実行管理能力等も必要になります。

このため平成24年度から一定水準以上の知識・技能を有するためのプランナー育成研修及び認定試験が実施されており、平成26年度において須崎地区森林組合では2名が合格し認定を受けました。

認定森林施業プランナー名簿

竹村 洋宣（業務課長）

橋田 直尚（業務係長）

引き続き須崎地区森林組合では認定森林施業プランナーを増員する計画であり、職員の各種研修への参加や実務による実績作りを行っています。

今後とも森林管理のプロとして地域や森林所有者の希望に応じた施業提案を行いつつ、森林が十分な機能を発揮できるよう須崎地区森林組合管内の森林整備の拡大を行っていきます。



平成24年度から 地籍調査事業に 参入しています。

- 平成24年度 中土佐町
- 平成25年度 中土佐町・須崎市
- 平成26年度 中土佐町・須崎市
- 平成27年度 中土佐町・須崎市・土佐市

近隣住民の方や、関係者の皆様にはご迷惑をおかけしますが、ご協力よろしくお願いします。



編集後記

今回は代表理事の交代、木工教室の開催、協働の森事業、高性能林業機械の導入、安全への取り組み等を掲載させていただきました。今後も事業の実施と共に、いろいろなイベントや取り組みを行い、みなさんの興味がわく記事を作っていきたいと思っておりますので、よろしくお願ひします。（谷）

〒785-0024 高知県須崎市安和925番地

須崎地区森林組合 総務係
TEL 08889-4330030
FAX 08889-4330031